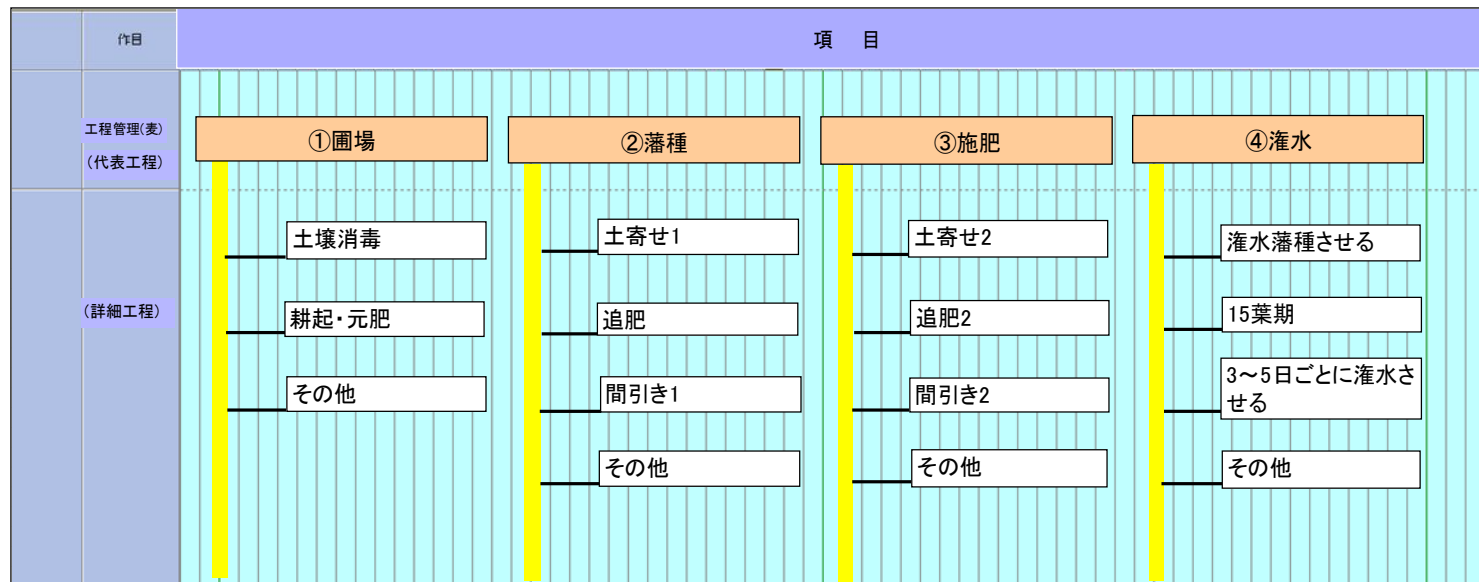


工程の意味(施設野菜)

工程の手順は下記のように代表工程の中に、細かい内容が詳細工程として、載っています。詳細工程1つ1つから写真とコメントを掲載できます。いつ何をしたかがしっかり管理でき、見せる農業を実現できます。

| 工程管理(施設野菜) | | | | |
|------------|------------|------------|---------------|-------|
| 代表工程 | 詳細工程1 | 詳細工程2 | 詳細工程3 | 詳細工程4 |
| ①圃場 | 土壌消毒 | 耕起・元肥 | その他 | |
| ②播種 | 土寄せ | 追肥 | 間引き1 | その他 |
| ③施肥 | 土寄せ2 | 追肥2 | 間引き2 | その他 |
| ④灌水 | 灌水藩種させる | 15葉期 | 3日～5日ごとに灌水する。 | その他 |
| ⑤間引 | 密生部の間引 | 株間隔を一定に保つ。 | その他 | |
| ⑥防除 | 線虫に注意 | しみ腐病に注意 | 土壌消毒 | その他 |
| ⑦収穫 | 間引しながら収穫する | その他 | | |

※上記パターンが標準工程として携帯電話にて映し出されます。



<オプション工程の説明>

※メーカー様などとお取引のある生産農家様には利便性をご提供する、オプションのご用意があります。
上記工程以外で、代表工程(管理項目)及び詳細工程(詳細項目)を別途に作り替えることです。
作り替えることにより、お取引されているメーカー様向けに作物ごとの工程管理をご提供できます。

例として

施設野菜の専門の工程管理が必要な場合

| 代表工程 | 詳細工程1 | 詳細工程2 | 詳細工程3 | 詳細工程4 |
|------|------------|------------|---------------|-------|
| ①圃場 | 土壌消毒 | 耕起・元肥 | 肥料の種類と量 | その他 |
| ②播種 | 土寄せ | 追肥 | 間引き1 | その他 |
| ③施肥 | 土寄せ2 | 追肥2 | 間引き2 | その他 |
| ④灌水 | 灌水藩種させる | 15葉期 | 3日~5日ごとに灌水する。 | その他 |
| ⑤間引 | 密生部の間引 | 株間隔を一定に保つ。 | 野菜の葉の状態 | その他 |
| ⑥防除 | 線虫に注意 | しみ腐病に注意 | 土壌消毒 | その他 |
| ⑦収穫 | 間引しながら収穫する | 品質の確保 | | その他 |

※このように専門的な工程管理をする場合はオプション工程をお勧めします。